

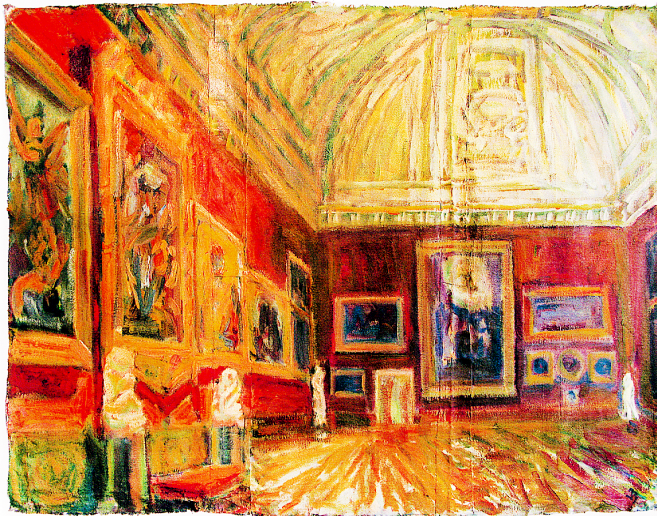
Revista—ARTA

## Video-interviu cu Ioana Batranu (4 octombrie 2008) - Fragmente

#4-5, 2012  
By Adrian Guta

### VIDEO-INTERVIU CU IOANA BĂTRĂNU (4 octombrie 2008) - Fragmente

de ADRIAN GUȚĂ



deasupra și pagina alăturată:  
Interior melancolic, 230 x 300 cm, ulei pe pânză, 2008. Foto: Mircea Tohățan

credite foto: arhiva artistului

**Adrian Guță:** Suntem în galeria bucuresteană Simeza, care găzduiește expoziția personală a Ioanei Bătrănu.

Ioana, te rog să îmi vorbești puțin de expoziția aceasta. Aș vrea, întâi, să îți spun ce senzații, sentimente am avut eu, privind lucrările. Cred că sunt cel puțin două direcții: *Interioare*... de data asta sunt interioare de muzeu, nu?

**Ioana Bătrănu:** Da.

**A.G.:** Și legând cu ceea ce văzusem deja în sensul acesta, anticipările lor, parcă, continuând tema, mă provocă la o imersiune, în aceste săli, la o detaliere a ceea ce este vizibil și eventual viața secretă a acestor interioare și a lucrărilor. Pe de altă parte, este direcția peisajului, *Grădinițe*, fragmentele de grădini, și ea o temă mai veche. Probabil că acum le privești cu alte sentimente decât cele raportate la *Grădinițe închise* de la începutul anilor '90, care aveau o conotație biografică dramatică.

**I.B.:** Este cu totul altceva. În primul rând, toată expoziția trebuie privită ca un ansamblu. Nu întâmplător, cupă ce am închis expoziția de la Galeriele Etaj 3/4 de la Teatrul Național din ianuarie-februarie 2007...

**A.G.:** Acea care era rodul experiențelor tale în Germania....

**I.B.:** ...Da, am continuat seria lucrărilor pe tema interiorului, însă nu unul oarecare, ci în mod special săli de expoziție. Expoziția actuală, de la Simeza, este, fără discuție, un omagiu adus picturii. Și spațiilor de expunere din muzee. Mi s-a părut important să fac expoziția de la Simeza tocmai ca să dezvolt această secțiune a „interiorului”. De astă dată pânzele sunt mult mai mari, au o formă neregulată, sunt expuse în mod voit în felul unor tapiserii.

**A.G.:** Am remarcat și asta.

**I.B.:** Dar, pentru că în anul din Germania (2005, cu bursă în Bamberg) și după ce m-am întors nu am putut să dezvolt toate temele la care mă gândeam – știu că am pierdut atelierul din Berthelot, iar lucrările acestea mari le-am făcut știind că poate nu voi mai avea niciodată șansa să lucrez pe un spațiu atât de mare –, această temă cu interiorul ca sală de expoziție a venit într-un mod cât se poate de spontan și firesc.

„Compoziția” expoziției, ca soluție de panotare, cu *Grădinițe* pe care tu le-ai observat – lucrările acestea nu sunt întâmplător grupate cum le vezi. Ele continuă structura compozițională din *Interioare*. Mă refer inclusiv la dreptunghi ca suprafață în spațiul pictural. Am vrut să fac la Simeza, acum, într-un mod clar, o compoziție cu tablouri și spații, să prezint *Interioare* cu săli de expoziție ce cuprind spații cu tablouri.

**A.G.:** E curioasă și o alternanță între spațiul închis și spațiul deschis, unu cultural și altul natural?

**I.B.:** Da, este, însă pe afis nu întâmplător am surprins – fotografia este realizată de Mircea (Tohățan) – un detaliu din atelier, ca fiind locul în care se întâmplă ceea ce este important în expoziția aceasta. Am vrut să se vadă și detaliul din atelier cu una din picturile bălăuț în cuie pe perețe, să fie clar că mă refer la mine și la locul în care am făcut toate aceste lucrări mari.

**A.G.:** Și pe de altă parte expunerea trimitând și la ideea de tapiserie, așa cum ai zis, aceasta încălzește în plus mediul în care este prezentă. Revenind, aici ai realizat un fel de punere în abis: într-o sală de expoziție, picturi cu spații expoziționale.

**I.B.:** Încă ceva: sunt trei lucrări foarte vechi, dintre care una, făcută în 1991, are un chear cusut de mine; am expus-o și pentru că mi se părea important să arăt că lușă lucrării din '91 are mare continuitate cu tușă din 2008. Singurul lucru care apare nou este de natură cromatică, culorile sunt mult mai strălucitoare.



**A.G.:** Și remarc o insistență pe roșu.  
**I.B.:** Da. Aici, însă, nu are nimic simbolic, este un mod de a conferi o anumită somptuoasă spațiului de expoziție. Este parte dintr-o foarte clară declarație de dragoste pentru pictură care se continuă într-un joc cu spații, forme și culori.  
**A.G.:** Spune-mi te rog, sunt acestea spații identificabile?  
**I.B.:** Da. Multe dintre ele sunt spații prin care am trecut, fie în timpul bursei, fie în anii unor călătorii anterioare.  
**A.G.:** Le-ai fotografiat?  
**I.B.:** Am făcut fotografii, da, și studii, dar fotografiile în mod special, în săli de muzeu, pentru că se întâmpla ca într-o zi să văd foarte multe.  
**A.G.:** Și ai pornit de la fotografie când ai pictat?  
**I.B.:** Da, eu am folosit adesea fotografia în pregătirea lucrărilor mele. Dar nu am pornit de la fotografie, ci de la niște emoții și idei cărora fotografia m-a ajutat să le dau formă, și chiar dacă ar fi fost așa..., eu am lucrat mult după fotografie.  
**A.G.:** Da, știu.  
**I.B.:** Mi se pare că dacă știi să privești, inclusiv fotografia, poți să înveți foarte mult. Important este cât de deschis ești. (...)  
**A.G.:** Tu făceai o paralelă, chiar și în micile texte – văd că începi să insiști pe aceste texte de introducere pentru expoziții... Se conturează o diferență între spațiul personal, încărcat biografic și spațiul neutru, public, cultural. E vreo tangență între ele aici sau este vorba doar de a doua categorie?  
**I.B.:** Cred că sunt doar lucrurile care mă ajută pe mine să supraviețuiesc ca om și ca artist... Până la urmă sunt locuri care îmi plac, în care s-a întâmplat ceva, care contează în biografia mea. Deci, ca



să zic așa, sunt spații pe care odată pictate...  
**A.G.:** Au devenit ale tale!  
**I.B.:** Da, mi le asum... însă pictându-le, accentuez lucrul acesta, pentru mine și pentru cel care privește.  
**A.G.:** Dar mai putem vorbi de un fel de refugiu, acum, în 2008, față de refugiile dinainte...?  
**I.B.:** Da, pentru mine da. Eu o să am tot timpul nevoie să mă refugiez undeva. De preferință în pictură.  
**A.G.:** Bine, dacă te uiti și deschizi ochii la ce e în jur, te cam sperii.  
**I.B.:** E adevărat, nu e ușor să îți deschizi...  
**A.G.:** Însă nu estetizezi „obiectul” pictură, contează numai „miezul fructului”, pentru că uite, observ că aici e făcută vizibilă această întâlnire între două segmente...  
**I.B.:** Da, și mai este ceva. Îmi plac anumite spații, dar eu, totuși, trăiesc în anumite condiții, experiența mea ca româncă în România, știi? Alocă până la urmă mi se pare cinstit ca aceste lucruri să se vadă chiar în pictura mea, să se vadă în felul în care, de pildă, am prezentat picturile mari. Să se vadă clar materialitatea, materialul din care am construit o astfel de suprafață, să se vadă faptul că au fost cusute bucățile de pânză, că au fost cu bună știință cusute între ele, pentru că nu este întâmplător faptul că și acestea sunt tratate la fel ca pânza aceea mare, *Labirint*, expusă la...  
**A.G.:** La *Trasitionland Romania 2000* (expoziție de grup la Muzeul Național de Artă al României, decembrie 2000-februarie 2001, curator Ruxandra Balac).  
**I.B.:** Da, la *Trasitionland*, dar și în expoziția personală *Margini*, de la Dalles din 2002, unde avea în față

*Momântul mamei*. Și cele două pânze, ca și acestea, *Interioarele* acestea, sunt alcătuite din bucăți de pânză cusute între ele și lipite, dar cu bună știință este lăsată structura materiei să se vadă.  
**A.G.:** Nu te mai atrage deloc cotidianul?  
**I.B.:** Cele mai noi lucrări ale mele sunt acestea și probabil că voi mai lucra o vreme în jurul acestei teme, dar nu aş putea să spun acum în ce direcție o să mă îndrept, ci doar că mi se pare că am făcut bine că am realizat această expoziție înainte de a pleca din acel atelier, un atelier care mi-a prins extraordinar de bine. Cei 10 ani în care am lucrat acolo mi-au fost de foarte foarte mare ajutor. (...)  
**A.G.:** Ai văzut Pompeiiul?  
**I.B.:** Nu, mi-aș dori să îl văd, însă m-am documentat mult, în bibliotecă, am căutat materiale, în călătoriile mele, așa încât îl port în suflet de mulți ani. Și o călătorie făcută în 1994 în Italia a contat foarte mult pentru mine, cu Veneția, cu toate lucrurile frumoase care puteau fi văzute.  
**A.G.:** Are vreun generic personal de acum?  
**I.B.:** Nu, însă este „Argumentul” (text introductiv), care cred eu că funcționează...  
**A.G.:** „Pictural”, zice Mircea. Așa e?  
**I.B.:** Da!  
**A.G.:** Cu majusculă, probabil?  
**Mircea Tohătan:** Chiar rădeam, când am pus afișul, că e pentru prima oară când expresia aceasta: „expoziție de pictură”, înseamnă mai mult decât un enunț banal...  
**A.G.:** Chiar asta e! De, și despre!  
**I.B.:** Da!