

Scena9

Trei universuri simetrice, niciodată identice, la Timișoara

December 21, 2022

By Oana Filip



PUBLICAT PE 21 DECEMBRIE 2022

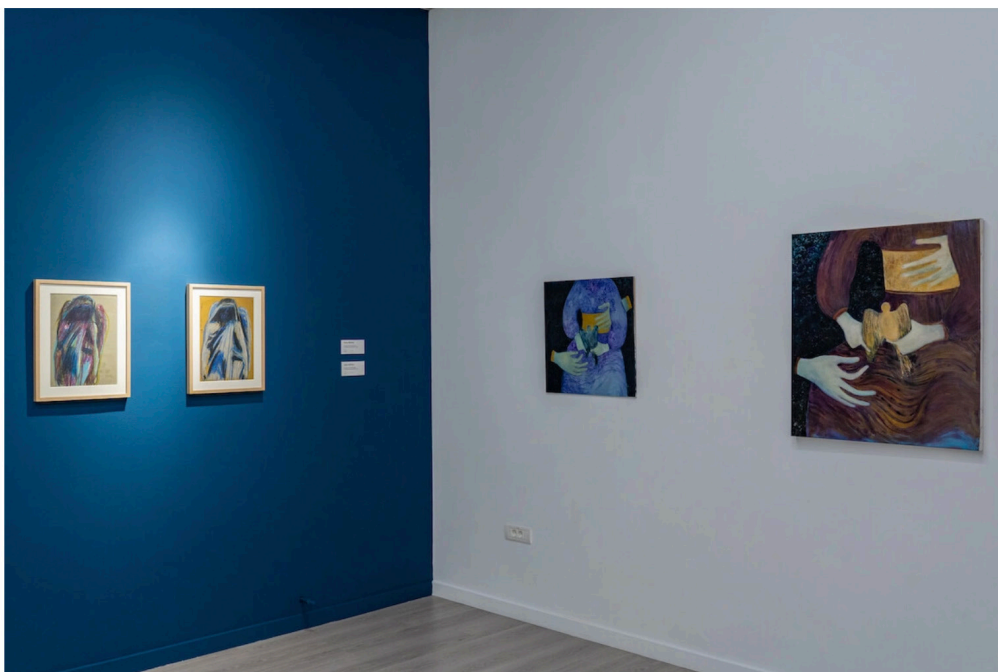
Share: [f](#) [t](#) [r](#)

Când mă gândesc la expoziția *Simetric, niciodată identic*, pe care am văzut-o de curând la Timișoara, îmi vine în minte tabloul preferat al unei prietene, *Lost but Found*, de Adela Giurgiu, un tur de forță colorat în care fantasticul se simte, chiar dacă nu-l poți defini. Mai descriptiv: e un băiat postat în fața unor ferestre uriașe, alături de o pisică negru cu alb. Tu, privitorul, îi vezi prin niște pereți/perdele albastre aflate în spatele unor copaci de interior populați de papagali roșii.

Nu știu dacă este corect să spun că am o lucrare preferată după ce am văzut o expoziție, dar cum nu sunt critic de meserie, îmi permit astfel de acte de rebeliune amatoricească.

Cam cu *mindset*-ul de amatoare într-ale artei am văzut și expoziția „Simetric, niciodată identic”. Curatoriată de Diana Marincu și organizată de fundația **Art Encounters** din Timișoara, expoziția reunește lucrări ale artistelor Ioana Bătrânu și Adela Giurgiu, alături de două inserții video ale regizoarei belgiene Agnès Varda.

Deschisă din 10 noiembrie până pe 4 martie 2023, expoziția e o întâlnire a trei artiste din generații diferite. **Ioana Bătrânu** s-a născut în 1960 și este prezentă pe scena artistică încă de la mijlocul anilor '80. Printre temele recurente din operele ei se numără interioarele impresionante, lucrările ei fiind, după cum spune Marincu, rezultatele căutării unei reconcilierii cu realitatea. **Adela Giurgiu** s-a născut în 1990 și expune din 2015, iar picturile ei sunt expresii ale unui „univers interior extrem de bogat”. **Agnès Varda** s-a născut în 1928 și a început să filmeze în anii '50. A avut un stil experimental, filmele aducând mereu aminte de realismul documentarelor. A murit în 2019.



De la stânga la dreapta: Ioana Bătrânu, „Arta este a tuturor (Funerară)”, 2012; „Arta este a tuturor (Funerară)”, 2012; Adela Giurgiu, „Lost but found”, 2022; „Lost but found”, 2022.

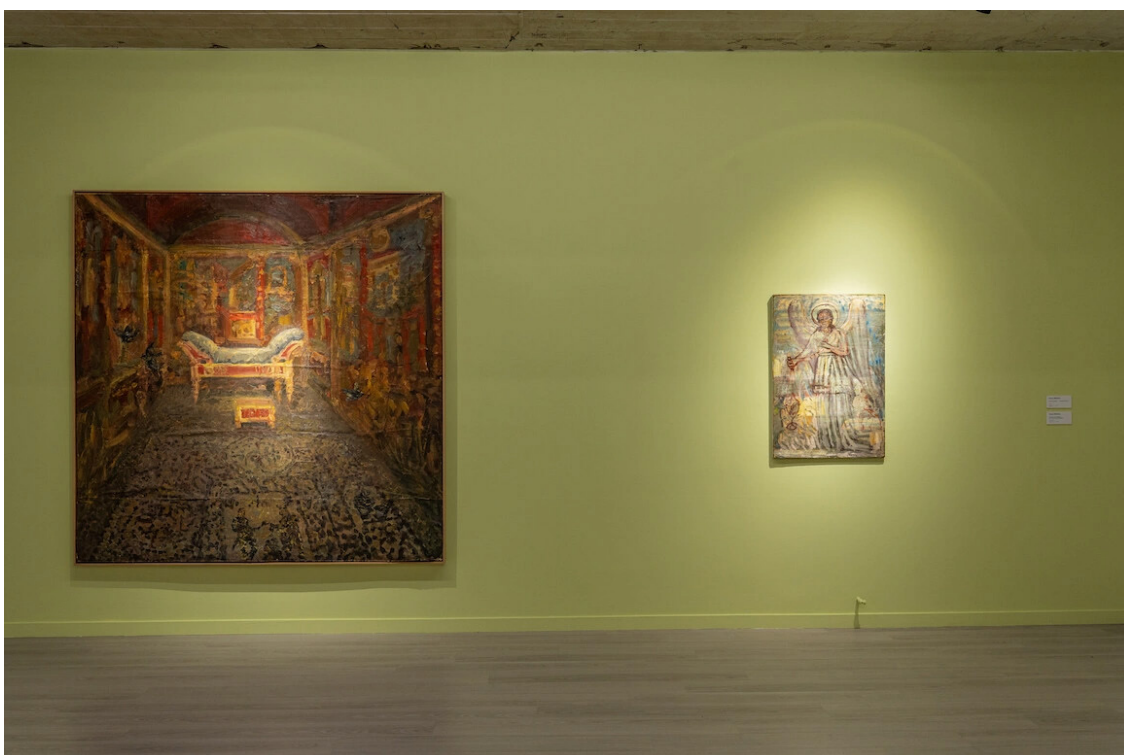
„Mi s-a părut important ca mesaj, pentru că, pe de-o parte, consider că sunt foarte multe femei din generațiile anterioare, mai ales, care s-au dezvoltat în timpul comunismului, care n-au avut parte de vizibilitatea pe care ar fi meritat-o.”, explică curatoarea Diana Marincu. Nu e expoziție reparatoare, și n-ar trebui citită în cheia asta, continuă ea, dar invită la o privire mai atentă asupra operelor acestor femei. Asupra a ce pot spune individual și ce pot spune împreună.

Pentru Marincu picturile Ioanei Bătrânu și a Adelei Giurgiu, au ceva comun, ceva ce nu ține neapărat de tehnică, ci mai mult de o atmosferă. „Amândouă au un univers interior extrem de bogat și cred că la amândouă se vede un pic această nevoie de a integra realitatea prin propria sensibilitate și prin pictură, tocmai pentru a-o înțelege.”

Și așa e, până și ochii mei neexperți văd cum lumiile individuale din picturile Ioanei, ale Adelei, dar și cele din filmele lui Varda, se unesc să creeze o nouă lume populată de decoruri vii, figuri misterioase și repetiții onirice.

Decoruri vii

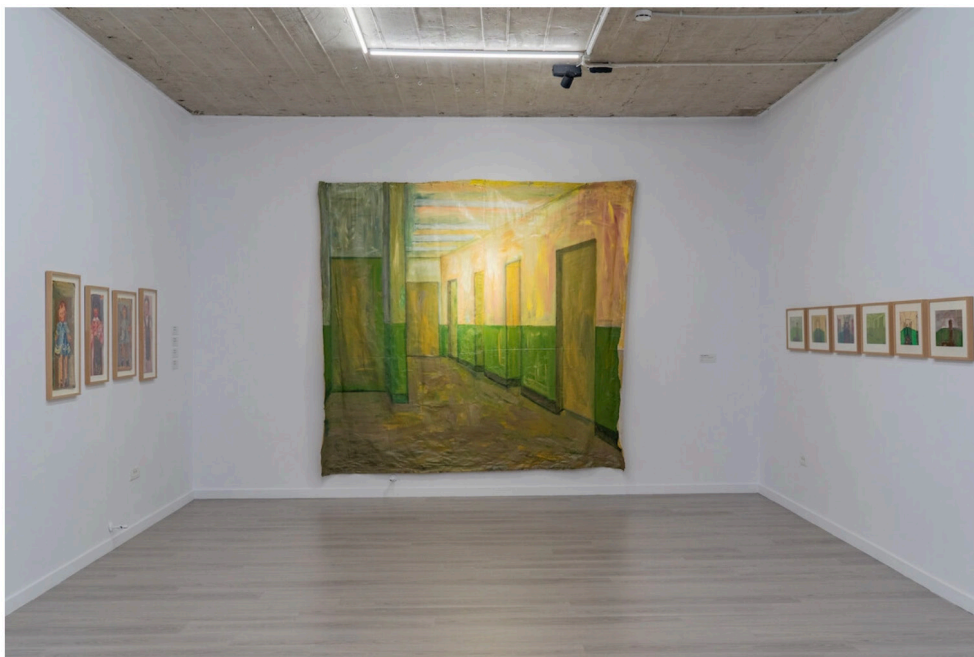
Într-o plimbare fără o țintă anume prin expoziție, zic să începem cu *Interioarele Melancolice* ale Ioanei Bătrânu. Tablouri mari, fiecare diferit în felul său, dar unite prin subiect: un interior (*duh*) somptuos. Lipsite de personaje – singurele figuri umanoide sunt la rândul lor obiecte, statui, busturi, sau figuri din țesătura covoarelor – *Interioarele* par prinse într-un fel de așteptare, camere în care ai rămas singur, cât gazda a plecat să aducă ceva, sau în care ai intrat din greșeală, căutând un ceva ce dintr-o dată nu mai pare important.



De la stânga la dreapta: Ioana Bătrânu, „Interior melancolic”, 1994; „Arta este a tuturor (Înger)”, 2002-2004.

Interioarele acestea reprezintă întotdeauna spații reale, cunoscute de pictoriță, sau imagini ale unor încăperi care seamănă cu unele în care a fost. Pentru artistă, ele reprezintă „creația deliberată sau spontană a unor oameni care au vrut să dea o formă ideilor și sentimentelor lor despre lumea în care trăiau și locul lor în ea. Ele sunt urme păstrate în timp, uneori conservate cu grijă, ale unor visuri și speranțe de mult destrămate.” În acest sens, sunt toate generice, un fel de morminte simbolice ale unor existențe trecute și uitate, continuă artista. „Într-un fel, ceea ce ne-a rămas sunt visurile lor păstrate în încăperi goale.”

Există însă în expoziție un interior, tot al Ioanei Bătrânu, care e diferit. Nimic somptuos aici, nicio urmă personală, doar un coridor verde care ar putea fi din orice instituție, spital, școală, azil, închisoare. Genul de imagine care nu ți s-ar părea deloc nelalocul ei într-un vis care se transformă în coșmar, pe măsură ce încerci să găsești ieșirea dintr-un labirint în care toate ușile dau în același hol. Faptul că pânza e neînramată, că pare că se desprinde de perete, că vine spre tine, cum spune Marincu, „îi conferă o materialitate aparte”. O materialitate și o viață, sigur, puțin neliniștitoare, dar viață. „Mi se pare important ca publicul care privește pictura să-i vadă inclusiv spatele, peticele, textura, imperfecțiunile. Ea în fiecare zi își modifică forma.”



Ioana Bătrânu, „Interior melancolic”, 2013.

Dunga verde, explică Marincu, face apel la ceea ce Ioana Bătrânu numește „bordură verde”, care nu înseamnă altceva decât limitarea libertății personale. În instituții, această bordură este de obicei zugrăvită cu o vopsea mai lucioasă, care poate fi ștersă imediat ce se murdărește cu orice, de la noroi la sânge. „E cel mai ușor de spălat în cazul în care există un comportament ieșit din norme, o mizerie. Ceva ce se poate șterge și imediat poate redeveni uniform. Asta înseamnă uniformizarea caracterului personal”, spune Marincu. „Ioana Bătrânu a fost foarte afectată de-a lungul timpului, în special din cauza faptului că a trăit în comunism, de această tendință de uniformizare”.

Figuri misterioase

Tocmai pentru a continua comentariul pe marginea acestei tendințe de uniformizare vin și tablourile cu păpuși în cutii. Jucăriile cu ochii de peruzea abia primesc câțiva centimetri între ele și marginea tabloului, ceea ce curatoarei îi sugerează un fel de pat a lui Procust, „încercarea de încadrare cu orice preț”.

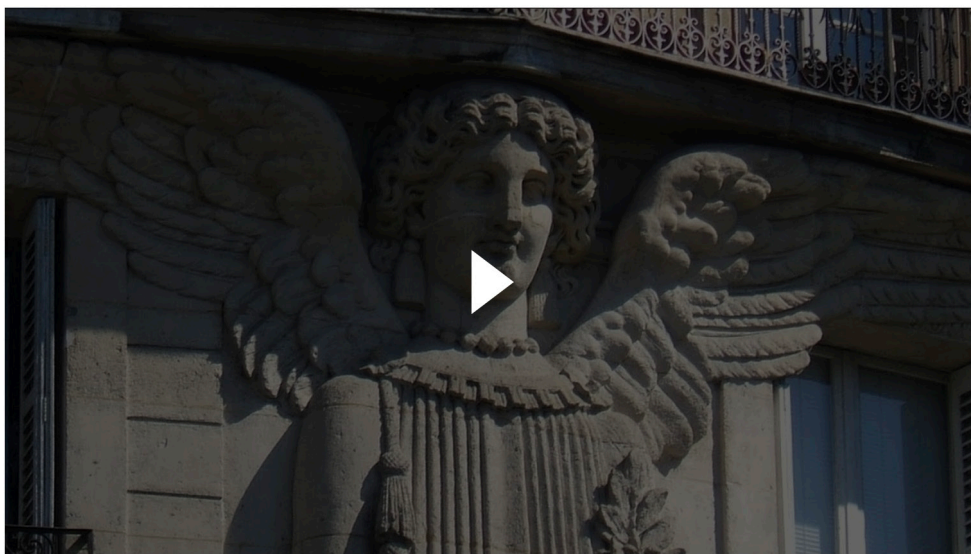
Păpușile s-au născut după o vizită din 1994 a pictoriței la o casă din comuna Brebu, destul de aproape de Timișoara, unde Bătrânu a văzut multe jucării și imagini, aranjate într-un soi de

altar închinat copilăriei. „Asta m-a inspirat să pornesc seria de păpuși. În timp, am ajuns să fac jucării în cutiile lor, ca o recunoaștere a limitelor personale și constrângerilor civilizației.”



De la stânga la dreapta: Ioana Bătrânu, „Copilării (Păpușă în cutie)”, 2011; „Copilării (Păpușa românească)”, 2010; „Copilării (Păpușă în cutie)”, 2011; „Copilării (Păpușa românească)”, 2010.

Păpușile nu sunt singurele personaje din expoziție. Primele de care dai și la care ești forțat să te uiți cu atenție sunt cariatidele din *Les dites cariatides* filmul lui Agnes Varda, realizat în 1984, și prezentat în expoziție alături de lucrările româncelor.



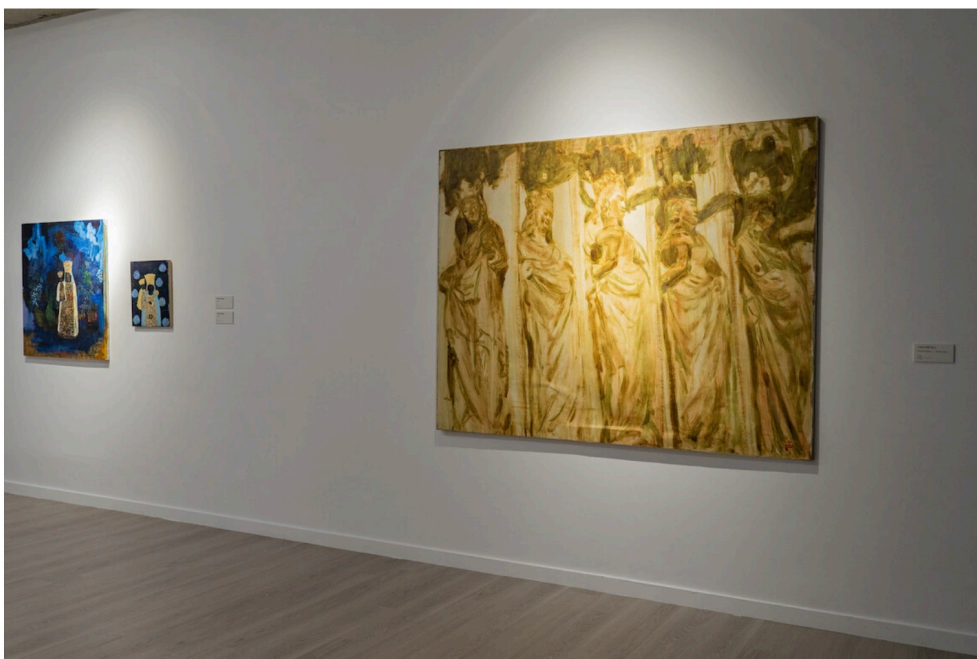
Cariatidele sunt statuile care susțin pe cap cornișa unui acoperiș sau a unei intrări, înlocuind rolul unei coloane sau a unui stâlp. Își iau numele după fecioarele din Caria, transformate de cuceritorii greci în sclave și forțate să poarte pe cap greutăți mari.

Filmul ăsta a fost prima mea întâlnire cu Agnes Varda, așa că mi-e un pic frică să vorbesc despre el, pentru că sunt convinsă că o să sun ca un copil extaziat care tocmai a descoperit ciocolata. Dar, cu tot acest risc, filmul reușește să fie și o incursiune în istorie, literatură, arhitectură, fără să fie o secundă pretențios, și un comentariu asupra rolului de muză, a *male gaze*-ului, a grabei cu care ne transformăm peisajele citadine în banalitate, totul fără să fie o secundă moralizator.

Tot el dă și titlul expoziției, pentru că, vedeți voi, cariatidele sunt mereu „simetrice, niciodată identice”. De la un înger uriaș cu intenții misterioase la nenumărate femei în sânii goi, cariatidele pariziene au rămas prezente în mintea mea indiferent ce pictură vedeam. Îmi imaginam statuile ca pe niște companioane de piatră pentru figurile de pe pânze.

Mai ales că imediat ce ieși din sala în care rulează filmul dai într-o sală în care sunt expuse lucrări din seria lui Bătrânu *Fecioarele nebune* și *Fecioarele înțelepte*.

Realizate în 2005-2006, când artista a lucrat un an într-un atelier la Bamberg, Germania, lucrările sunt inspirate de statuile de pe portalul din secolul XV al catedralei Obere Pfarre. Din atelierul ei, artista vedea zilnic aceste **zece fecioare biblice** care își așteaptă mirele.



De la stânga la dreapta: Adela Giurgiu, „Apparition”, 2020; „Apparition”, 2021; Ioana Bătrânu, „Fecioarele Înțelepte”, 2005.

Înainte de toate, Ioana Bătrânu a observat chipurile fecioarelor, „izbitor de asemănătoare” cu cele ale florăreselor sau brutăreselor bambergheze. „Cel mai bine se vedeau înainte de apus, când razele piezișe cădeau direct pe șirul Fecioarelor Înțelepte, mângâind în trecere câte un detaliu din Fecioarele fără minte, un fald, o muchie de candelă răsturnată sau un chip disperat

scos din penumbră. Triumful evident al Fecioarelor înțelepte și umbra clocotind de disperare a celor fără minte provocau însă o egală indiferență trecătorilor contemporani. Și asta mi-a stârnit mie interesul și am început să desenez.”

Dacă pe cariatidele pariziene am citit o ușurință de un calm deplin, pe fecioarele lui Bătrânu, o tristețe mai puțin serenă, pe personajele Adelei Giurgiu am citit... ei bine, nimic, pentru că marea majoritate sunt lipsite de figură.

În afară de câteva excepții ca *Lost but Found* (lucrarea de care îți spuneam la început, turul de forță cu băiatul și pisică), unde copilul are privirea ațintită în pământ, personajele n-au ochi, guri, nasuri, sprâncene sau obraji definiți. Au cel mult umbre care sugerează o mișcare, o formare incompletă, neînchegată a figurii. Cele la care mi-au stârnit cel mai mult curiozitatea au fost câteva de autoportrete fără figură.



Imagine din expoziție, de la stânga la dreapta: Adela Giurgiu, „Lost but found/Equilibrium”, 2021; „Portrait as Self”, 2022; „After Hours”, 2022; „You and Your shadow”, 2021; „The Victim”, 2022; „After Hours”, 2022; „Portrait as Self”, 2020; „Portrait as Self”, 2020.

Lipsa unei figuri e legată și de ideea tranziției, spune Adela. „Încă nu e ceva stabilit, cumva tot e o metaforă pentru mine. (...) Lucrurile sunt *ongoing*, schimbarea e ce ne duce înainte.”

M-am gândit că poate asta m-a atras la tablou. Am aproape 30 de ani și descopăr când cu bucurie, când cu groază, că, de fapt, da, nimic nu e stabilit, tranziția nu se termină niciodată. Pentru Adela însă, sentimentul de groază nu e prezent. „În neliniștea asta de a nu ști, în supriza asta, eu am descoperit multă pace. Mai multă decât în ceva predefinit.”

Să-și vadă lucrările lângă a Ioanei Bătrânu, pe care o admiră, a făcut-o să se gândească la ideea de flux în artă și la cum ea și lucrările ei sunt parte din acest flux. „Am putut să zic: *da, vezi, ești unde credeai că ești*. Și cred că asta e foarte important. Să știi unde ești, ca să te poți orienta încotro s-o iei.”

Repetiții onirice

Nici băiatul din *You and your shadow* nu are o figură. În niciunul dintre tablouri. Pentru că sunt mai mulți băieți, cum sunt mai multe *You and your shadow* risipite prin expoziție.

„La ambele artiste există niște cicluri tematice care apar și reapar în permanență”, spune curatoarea. „La Ioana Bătrânu există interioarele melancolice, de exemplu. (...) Ce e interesant la Adela este că ea uneori pictează și exact aceeași compoziție.” *You and your shadow* e un astfel de exemplu. Detaliile variază, frunzele de nuferi din colț sunt mai mari sau mai mici, băiatul e mai lungan sau mai scund, are sau nu un tatuaj, dar scena și decorul sunt aceleași. Un băiat în *shorts* se sprijină de un copac, cu un picior în apă și unul pe pământ. Fața îi e întoarsă spre privitor. Pe copac, umbra e și ea întoarsă.

Imaginea a pornit de la ceva real, o scenă pe care artista a văzut-o într-un parc.

De ce se repetă de atâtea ori?

„Repetiția e dovada faptului că eșuez și că încerc din nou.” Imaginea ideală o intuiești, poate chiar ți s-a arătat o secundă, dar nu destul ca s-o poți capta. „Așa că o căutăm iarăși, de fiecare dată. (...) După ce-ți lingi rănilor și egoul, și îți dai seama că nu, n-a ieșit, mai încerci o dată.”

De ce exact scena asta?

Ce a frapat-o pe Ioana era cum cele două figuri, băiatul și umbra „se uită spre altcineva care nu-i în imagine, care e privitorul pânzei. Asta mi se pare intim”. Dar asta nu răspunde tocmai la întrebarea *De ce scena asta?*. Și e ok, nici nu vrea să dea un răspuns exact. Așa cum nu îi vine ușor să vorbească nici de autoportrete sau de *Sacred Child*, altă lucrare a ei care a rămas cu mine.



Imagine din expoziție, de la stânga la dreapta: Adela Giurgiu, „*You and Your shadow*”, 2021; Ioana Bătrânu, „*Interior melancolic*”, 1999.

Preferă să nu spună multe și pentru că crede că privitorii trebuie să speculeze, să ducă povestea mai departe. „Dacă eu vin și numesc acuma de ce am făcut asta într-un anume fel, le omor. Poate că o să fac peste 40 de ani, când o să am un *overview* sau o să facă altcineva pentru mine.”

L-a redescoperit recent pe Blaga care a ajutat-o să-și cristalizeze iubirea de mister, de lucruri ascunse. Așa că nu spune multe și „din dorința, de a proteja misterul”. Nu e despre a proteja sensul operei, de a pune misterul într-o cușcă aurită departe de idei și gânduri, nu i se pare că a nu vorbi e mai bine sau mai rău decât a vorbi, ci doar că, câteodată „misterul trebuie și protejat, nu numai revelat.”

Poți să vezi expoziția la sediul *ArtEncounters* din Timișoara până pe 4 martie 2023.